



Глобальный фонд



# ТУБЕРКУЛЕЗ ТУРАЛЫ НЕ БІЛУІҢІЗ КЕРЕК?

ТУБЕРКУЛЕЗ ТУРАЛЫ СҰРАҚТАР МЕН ЖАУАПТАР



## Құрметті пациенттер!

Бұл кітапшадан туберкулезді емдеу туралы ақпаратты тауып, көкейіңізде жүрген сауалға жауап аласыз.

01

### Туберкулезді емдеуге бола ма? Ем қанша уақытқа созылады?

Туберкулез - емделетін ауру!

Емдеу мерзімі туберкулездің түріне байланысты:

Дәріге сезімтал туберкулез – 6-8 ай;

Дәріге төзімді туберкулез – 9-11 айдан 18-20 айға дейін.

### Науқас міндетті түрде ауруханаға жату керек пе?

02

Ауруханаға жатуға тиіс жағдайлар:

- ауру жұқпалы болып, басқа адамдарға қауіп төндіресеңіз
- асқынған және/немесе ілеспе ауруы бар туберкулездің ауыр түрі
- дәрілерге көнбейтін туберкулез болған кезде.

***! Амбулаторлық емделудің және/немесе ауруханаға қысқа уақытқа жатудың артықшылығы. Инфекциялық бақылау шаралары сақталса, ҚР ДСМ 30.11.2020 жылғы №214 бұйрығына сәйкес, консилиумның (орталықтандырылған дәрігерлік-консультациялық комиссия) шешімімен амбулаторлық жағдайда емделуге рұқсат беріледі.***

03

### Стационарда емделудің ұзақтығы қанша?



Ауруханада жату науқастың жалпы жағдайына, ілеспе ауруларға, асқынуларға, зерттеу нәтижелеріне, дерттің дәріге төзімділігіне байланысты. Науқасты ауруханадан шығару емдеуші дәрігер мен консилиум (ОДКК) арқылы шешіледі.

### Үйде емделу басқаларға қауіпті ме?

04

Туберкулезбен ауыратын науқаспен тығыз байланыста болған адамдар тексеруден өтуі керек, қажет болса профилактикалық ем алуы керек (дәрігердің шешімі бойынша).

Дәрі-дәрмекті толық ішіп, үзіліссіз емделсеңіз, өкпе дертінен өзгелерге қауіп жоқ!

05

### Дәрі-дәрмек алу үшін емханаға күнде бару міндетті ме?



Бейнебақылаудағы емдеу (ББЕ) әдісінің көмегімен туберкулезге қарсы дәрілерді ішу үшін күнде-күнде емханаға барудың қажеті жоқ.

Емхананың медицина қызметкерлері сізге бейнебақылаудағы емдеудің шарттары туралы айтады.

Ең бастысы, ем-домды үзбеу, дәрі-дәрмекті тағайындалған мөлшерде ғана қабылдау!

06

**Туберкулезге қарсы дәрі-дәрмектер: қалай ішу керек, қандай жанама әсері болуы мүмкін, қалай алдын алуға болады?**

- Туберкулезге қарсы барлық дәрі-дәрмек негізінен таблетка түрінде болады;
- Емдеуді бастамас бұрын және әрбір 10 күн сайын міндетті түрде фтизиатр немесе учаскелік терапевтің тексерісінен өтесіз;
- Жүрек айнуы, тері бөртпелері, буындардың ауырсынуы және дәрі-дәрмектерге жағымсыз қарсы әсер байқалса, олардан құтылуға қатысты кеңес беріледі.



**Өзіңізді нашар сезінсеңіз, қайда бару керек?**

07

Дәрілерді ішу кезінде жағымсыз әсер байқалса, міндетті түрде дәрігерге немесе дәрі-дәрмекті берген медбикеке айту керек.

**Емдеуді өз бетіңізше тоқтатпаңыз!**

08

**Қосымша тексеруден қаншалықты жиі өту керек?**

Өзіңізді жақсы сезінсеңіз де айына бір рет қосымша зертханалық талдаудан өту керек, ал дәрігер қажеттілікке қарай қосымша тексеру тағайындайды.

09

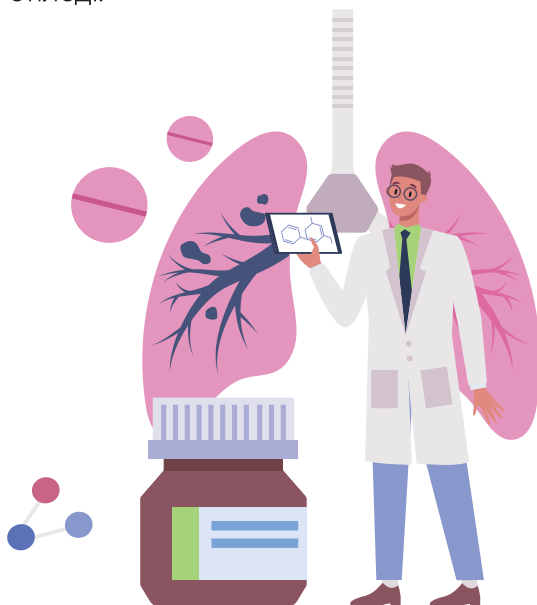
## Ем біткен соң фтизиатрдың есебінде қанша уақыт тұру керек?

Ем біткен соң 1 немесе 2 жыл фтизиатрдың бақылауында боласыз. 6 ай сайын қосымша тексеруден өтіп, шағымдар болса, **міндетті түрде дәрігерге қаралыңыз!**

## Оқуымды немесе жұмысымды қашан, қай кезеңде жалғастыра аламын?

10

ҚР ДСМ 30.11.2020 ж. №214 бұйрығы бойынша жұмысқа немесе оқуға рұқсат беруді консилиум (ОДКК) науқас сауыққан соң шешеді, бірақ кей кезде туберкулездің түріне, дәріге төзімділігіне, ілеспе ауруларға және емнің бақылануына (емханада немесе бейнебақылау) қарай емделу кезінде де рұқсат етіледі.





Кез-келген сұрақ бойынша дәрігермен кеңесіңіз!  
Сіздің сауығыуыңыз кешенді тәсілге, яғни туберкулезге  
қарсы дәрі-дәрмектерді үздіксіз ішуге,  
дұрыс тамақтануға, салауатты өмір салтын ұстануға,  
отбасы мен жақын адамдардың  
қолдауына байланысты!

*Жаһандық қордың Қазақстан Республикасының Ұлттық  
фтизиопульмонология ғылыми орталығы жанындағы  
«Туберкулез» компоненті бойынша 2020-2022 жылдарға  
арналған «Қазақстандағы дәріге төзімді туберкулезге  
қарсы тиімді әрекет ету» грант жобасын іске асыру  
аясында*



 **Глобальный фонд**